



ALDEAS
INFANTILES SOS

memoria anual

2022



Shirley Solano Torres

Directora Nacional de Aldeas Infantiles SOS en Costa Rica

Mensaje de la **dirección**

Un año más de constantes retos organizacionales, que han sido abordados con pericia profesional, permitiendo afrontarlos y encontrar oportunidades para una organización autosostenible y con un abordaje estratégico en cada área de acción. Una frase muy simbólica que siempre me recuerda por qué hacemos lo que hacemos es de Herman Gmeiner “muchos niños necesitan muchos amigos”. Celebro que más allá de los retos seguimos contando con una cantidad significativa de amigos y aliados que siguen creyendo en nuestra causa.

Esta memoria anual constituye un intento por plasmar los principales desafíos y logros, así como permitir un análisis reflexivo del trabajo cotidiano que realiza Aldeas Infantiles SOS en Costa Rica.

En primer lugar debo reconocer con agrado el gran impacto generado durante el 2022, donde una vez más fieles a nuestra promesa de cuidado y pese a las dificultades, se brindó acompañamiento, protección y cuidado de calidad a Niñas, Niños, Adolescentes y Jóvenes en los programas de Santa Ana, Tres Ríos, Limón, SOS Joven, y especializado en Jóvenes Varones. Esto se traduce en un alcance en promedio de 351 niños, niñas, adolescentes y jóvenes.

El más reciente convenio que se firma en marzo 2022 para brindar servicio de cuidado residencial especializado a Mujeres adolescentes nos da una nueva oportunidad a la Organización para seguir impactando en una población que requiere de nuestro soporte. Esto se logró abordar gracias a las cualificaciones técnicas de nuestro recurso humano y la experiencia organizacional que nos respalda. Sin lugar a dudas este nuevo convenio se traduce en un mayor respaldo y confianza del Patronato Nacional de la Infancia, hacia Aldeas Infantiles SOS Costa Rica.

Nos preocupamos cada día por garantizar la Salvaguarda Infantil y Juvenil, brindar servicios especializados en salud mental, generar y orientar de vínculos familiares saludables, extensos y sociales, orientar la participación en espacios ciudadanos y sociales, promover el deporte, la recreación, el arte y la cultura, así como el desarrollo de sus habilidades individuales. Cada uno de estos enfoques de orientación se abordan cotidianamente con la mejor atención posible, de acuerdo a la necesidad individual de cada persona.

Aunado a lo anterior, se marcaron esfuerzos importantes en mejorar los servicios que brindan cuidado y acompañamiento a participantes para desarrollar su autonomía y autosuficiencia. Desde el área de Salvaguarda Infantil y Juvenil de la Organización, se ha dado una atención especial en la promoción de la seguridad y protección de los niños, niñas, adolescentes y jóvenes desde un abordaje integral.

Esto implica el trabajo activo de sensibilización y concientización en el marco de la política de protección, en el fortalecimiento de desarrollo de capacidades para las personas colaboradoras, en la disminución de riesgos de desprotección infantil y juvenil a partir de la implementación de planes de mitigación tanto a nivel local como nacional, de manera interdisciplinaria lo cual ha permitido que en el 2022 se incrementen las acciones de prevención como un eje central en el quehacer organizacional.



Aldeas Infantiles SOS Costa Rica se posiciona como una organización líder en la promoción del derecho a vivir en familia para niños, niñas, adolescentes más vulnerables, gracias a su compromiso con la protección integral y su convicción para influir en la toma de decisiones de los actores públicos y de la sociedad civil.

He de reconocer el gran trabajo que se realiza en los programas, por parte del grupo de profesionales que conforman el Equipo Directivo, Técnico, Administrativo y de Servicios Generales, pero de manera especial un gran reconocimiento a los Formadores y Formadoras (Tíos y Tías) de nuestros programas, así como sus asistentes de cuidado, sin lugar a duda son los protagonistas principales de los éxitos y logros de esta Organización. Mi admiración y respeto por su trabajo, vocación y entrega.

Esta labor no sería posible sin el apoyo de donantes y colaboradores que comparten la visión de un mundo donde cada niño, niña, adolescente y joven tenga el respaldo y cuidado de una familia amorosa, un hogar seguro y oportunidades de calidad. Cada alianza y proyecto implementado contribuyen a la promoción de los derechos de la niñez y adolescencia, construyendo un futuro mejor para todos.



**ALDEAS
INFANTILES SOS**

Índice



Sobre Aldeas Infantiles SOS	8
Nuestra historia	8
Nuestras modalidades de atención.	9
Nuestras áreas de atención.	10
Dónde estamos	11
Origen de las y los participantes	12
Nuestros programas	14
Logros conjuntos	28
Nuestras actividades	30
SOS historias	32
Nuestros donantes	36
Embajadores SOS	42
Nuestras acciones.	46
Nuestra rendición de cuentas	48
Junta directiva	50



memoria anual

2022





ALDEAS
INFANTILES SOS



Sobre Aldeas Infantiles SOS

Somos la ONG internacional más grande de atención directa a niñas, niños, adolescentes y jóvenes; presente en 137 países y territorios. En Costa Rica, acogemos a personas menores de edad que han sido separadas de sus familias porque vulneraron alguno o varios de sus derechos. Les ofrecemos alternativas de cuidado basadas en entornos afectivos y protectores y procuramos, siempre que sea posible, que se reintegren a sus familias y comunidades, o tengan otras opciones de vivir en familia.

En Aldeas Infantiles SOS también nos hemos especializado en brindar capacitaciones y empoderar a jóvenes en materia de empleabilidad y habilidades para la vida y les acompañamos en su proceso de inserción laboral.



Nuestra historia

Con el fin de la Segunda Guerra Mundial, muchos niños y niñas quedaron vulnerables, sin familias y sin hogar. Ante este escenario, Hermann Gmeiner, una persona visionaria, decide crear Aldeas Infantiles SOS en la ciudad de Tirol, Austria. Gracias al apoyo de millones de personas, la organización continuó creciendo por todo el mundo y actualmente tiene presencia en 137 países.

En 1975, Costa Rica se une a esta organización, cuando Hermann Gmeiner coloca la primera piedra en la que hoy es nuestra Aldea Infantil SOS de Tres Ríos. Para el año 1999 y 2008 se inician labores, con la modalidad de Aldea Infantil SOS, en Limón y Santa Ana, respectivamente.

En nuestra constante labor por la defensa de los derechos de la niñez y adolescencia, hemos seguido creando programas que permiten apoyar a más personas y es por esto que en el año 2013 la organización fue declarada Benemérita de la Patria y de Utilidad Pública.



Nuestras modalidades de atención



En Aldeas Infantiles SOS creemos que todas las niñas, niños, adolescentes y jóvenes necesitan vínculos afectivos para su desarrollo emocional y personal; además es de gran importancia el acompañamiento cercano para que logren conocer e insertarse en el mundo profesional, laboral o del emprendimiento. Es por ello que damos continuidad a nuestras dos modalidades de atención, con las que en el 2022 beneficiamos a más de 700 personas menores de edad y jóvenes:

Cuido alternativo (residencial):

Es la atención que se le proporciona a una niña, niño o adolescente que no puede vivir con sus familiares porque se le expuso a situaciones de vulneración de derechos. En estos casos, las medidas legales establecen que esta persona menor de edad debe ser ubicada en una alternativa de cuidado avalada por el Estado, como es el caso de Aldeas Infantiles SOS, donde no solo ofrecemos vivienda, sino también cuidado similar al familiar, para el mayor bienestar de cada participante.

Formativa:

Es una modalidad de programa complementaria a las de cuidado alternativo, en la que las personas participantes son apoyadas a través de experiencias que les permite impulsar el desarrollo de sus habilidades personales. En esta modalidad asisten a capacitaciones y formaciones presenciales y virtuales, tecniciones, pasantías, orientaciones vocacionales y una serie de dinámicas participativas donde logran reconocer y desarrollar sus capacidades.



**ALDEAS
INFANTILES SOS**

Nuestras áreas de atención



Fortalecimiento educativo: Co-garantizamos el derecho a la educación. Cada niña, niño, adolescente o joven participa activamente en procesos educativos, en instituciones de primaria, secundaria o tecnicificaciones.



Desarrollo emocional: Co-garantizamos el derecho a la salud. Los y las participantes que lo requieren, reciben atención psicológica para su salud mental.



Recreación: Co-garantizamos el derecho a la recreación. Todas las personas participantes ejercen su derecho de asistir a una o más actividades artísticas o deportivas, dentro y fuera de nuestros programas.



Desarrollo vincular: Co-garantizamos el derecho a la familia. Velamos por el desarrollo y mantenimiento de vínculos emocionales o de reintegro con familia de origen, siempre que responda al interés superior de la niña, niño o adolescente.



Salvaguarda infantil: Supervisamos y creamos estrategias de prevención para garantizar entornos seguros y protectores para niñas, niños, adolescentes y jóvenes.



Proyecto de vida y autosuficiencia: Constituye un trabajo de orientación vocacional, identificación y desarrollo de habilidades que les permita construir un proyecto de vida.

***Llamamos participantes a todas las personas menores de edad que están bajo nuestro cuidado, así como a las personas jóvenes que reciben las formaciones.*



Dónde estamos

Aldea Infantil de Tres Ríos: Fue la primera Aldea Infantil SOS en Costa Rica y cuenta con 48 años de estar vigente, siendo el hogar de niñas, niños y adolescentes desde 1975.

Aldea Infantil de Limón: Empezó a funcionar en 1999 y un año después trasladaron sus instalaciones a Barrio Los Cocos, en la misma provincia, lugar en el que está actualmente.

Aldea Infantil de Santa Ana: Inició sus funciones en febrero de 2008, siendo esta la tercera en abrir puertas en el país.

SOS Joven: Es un programa que cuenta con casas en los sectores de Tres Ríos, Curridabat y Montes de Oca, en las cuales brinda hogar, seguridad y protección a 40 personas adolescentes.

PESOS Hombres: Es un programa especializado que brinda acompañamiento profesional a personas adolescentes con historias de vida complejas. Actualmente se atiende a 20 adolescentes hombres en casas externas ubicadas en Montes de Oca.

PESOS Mujeres: Es un programa especializado que inició operaciones en 2022 y que brinda acompañamiento a 20 adolescentes mujeres, en casas ubicadas en Curridabat y Tres Ríos.

YouthCan! Es un programa que brinda capacitaciones a jóvenes de entre 15 y 24 años para la consecución de un empleo y la construcción de un proyecto de vida.



Origen de los participantes de Aldeas Infantiles SOS

En Aldeas Infantiles SOS contamos con casas y Aldeas en comunidades específicas, sin embargo, esto no significa que solo brindemos atención a personas menores de edad de esas localidades; es decir, en un programa pueden vivir participantes provenientes de diferentes zonas o provincias del país.



Guanacaste




Total: 18 / 5%

Otro



Total: 22 / 7%


 Aldea Infantil **Limón**

 Aldea Infantil **Santa Ana**

 Aldea Infantil **Tres Ríos**

 **SOS Joven**

 Programa Especializado **Hombres**

 Programa Especializado **Mujeres**



Alajuela



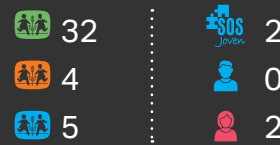
Total: 76 / 23%

Heredia



Total: 15 / 5%

Limón



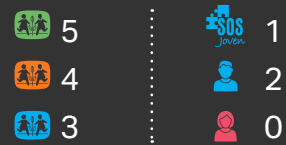
Total: 45 / 14%

Aldea Infantil de Santa Ana

Aldea Infantil de Limón

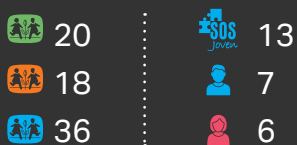
Aldea Infantil de Tres Ríos

Cartago



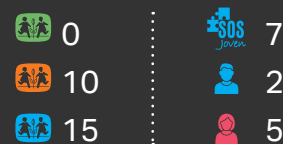
Total: 15 / 4%

San José



Total: 100 / 30%

Puntarenas



Total: 39 / 12%



Nuestros programas

Durante el año 2022 mantuvimos activos seis programas de cuidado alternativo, es decir de modalidad residencial y un programa formativo para personas jóvenes

ALDEAS INFANTILES SOS

Una Aldea Infantil SOS es un programa en el que ofrecemos el servicio de cuidado similar al familiar, a personas menores de edad que no pueden vivir con sus familias porque en algún momento los pusieron en riesgo al violentar sus derechos.

Las Aldeas Infantiles SOS son especies de condominios, en los que contamos con varias casas y en cada una de ellas viven las personas menores de edad, en compañía de una persona adulta, encargada de su cuidado.

Actualmente contamos con tres Aldeas Infantiles SOS: Limón, Santa Ana y Tres Ríos, y en cada una de ellas hay, además, equipo técnico que proporciona atención y acompañamiento a las niñas, niños y adolescentes, con el objetivo de dar soporte en las áreas de recuperación emocional, salud, recreación, educación, revinculación familiar, vinculación social y salvaguarda infantil y juvenil.

PROGRAMAS ENFOCADOS EN ADOLESCENCIA Y JUVENTUDES

Son programas de tipo residencial en los que ofrecemos cuidado similar al familiar, a personas adolescentes y jóvenes que han vivido mucho tiempo en albergues o que tienen perfiles complejos y que necesitan cambiar a un entorno menos institucionalizado y una atención más especializada.

En el 2022 mantuvimos activos tres programas: **SOS Joven, Programa Especializado SOS Hombres y Programa Especializado SOS Mujeres,** los cuales se ubican en casas insertadas en diferentes comunidades en el Valle Central, en las cuales los y las jóvenes viven en un contexto social de comunidad acompañados por al menos dos personas formadoras.

En estos programas, los y las participantes igualmente reciben atención y acompañamiento en diferentes áreas para su desarrollo emocional y educativo, con el fin de que tengan una reinserción social exitosa en el ámbito laboral, familiar y comunitario.



A young girl with long, dark hair is running away from the camera on a gravel path. She is wearing a white, short-sleeved dress with a ruffled collar and dark shoes. The path is lined with tall, leafy trees, and the sun is low in the sky, creating a bright, golden glow and long shadows. The overall atmosphere is peaceful and hopeful.

PROGRAMA FORMATIVO PARA JÓVENES: **YOUTHCAN!**

Es un programa que brinda, de forma gratuita, formación completa y seguimiento personalizado a personas jóvenes y adolescentes, de entre 15 y 24 años de edad, para el logro de un trabajo digno, a través de la preparación en habilidades para la vida y la empleabilidad.

En YouthCan! trabajamos con personas jóvenes que viven en condiciones de vulnerabilidad o en comunidades de alto riesgo social. Además, nos apoyamos de diversos aliados empresariales, sociedad civil y entes gubernamentales para brindarle a los participantes el acompañamiento que necesitan para que desarrollen las competencias necesarias.

Aldea Infantil SOS Tres Ríos

Esta aldea se caracteriza por acoger a grupos de hermanas y hermanos por lo que uno de sus pilares es el trabajo en el fortalecimiento fraterno, así como en la atención de temas relacionados con traumas complejos, dificultades de desarrollo y rezagos educativos.

Cantidad de participantes

94

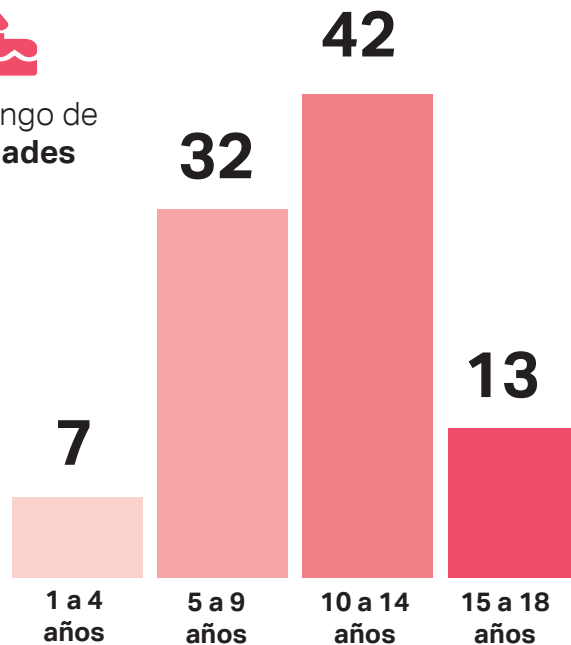
Distribución por sexo

41
mujeres

53
hombres



Rango de edades



Total de casas activas

10 casas internas y 2 casas externas con un ratio de **8 participantes** por cada casa.

Procesos educativos



Educación formal

6%
preescolar

31%
primaria

63%
secundaria



Graduaciones

10
sexto grado

2
noveno

1
undécimo



Deportes

100% de los participantes practicaron alguna disciplina deportiva, entre las cuales destacan Fútbol, Natación, Baloncesto, Sambo y Atletismo.

100% de los participantes estuvieron en alguna actividad artística, entre las que destaca Baile, Pintura y Dibujo.

Salud

100% de los participantes de la Aldea Infantil SOS de Tres Ríos recibió atención médica a través de la Caja Costarricense de Seguro Social.

Actividades relevantes y logros

- Primer torneo festival deportivo en el que los participantes de la aldea compitieron en sambo y fútbol contra deportistas externos.
- Exposición de arte, con pinturas realizadas por los participantes, en la Casa de la Cultura de Tres Ríos.
- Reacondicionamiento y embellecimiento de la cancha de baloncesto gracias al apoyo de la empresa Roswell
- Visita del exfutbolista Carles Puyol, quien en compañía de representantes de la empresa Scotiabank, conoció la Aldea y compartió una tarde con los participantes.

Aldea Infantil SOS Limón

La Aldea Infantil SOS Limón se caracteriza por su enfoque comunitario. Por medio de las artes plásticas, el baile y el deporte se ha logrado desarrollar un sistema de trabajo en un entorno seguro, afectivo y tranquilo.

Cantidad de participantes

88

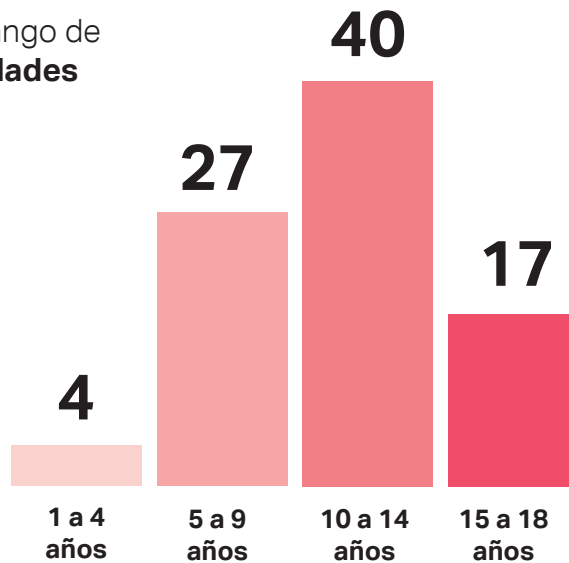
Distribución por sexo

47
mujeres

41
hombres



Rango de edades



Total de casas activas

10 casas internas y 2 casas externas con un ratio de 8-9 participantes por cada casa.

Procesos educativos



Educación formal

8
materno

53
primaria

22
secundaria



Graduaciones

8
kínder

9
sexto grado

3
noveno

3
undécimo

1
ingreso a la universidad

Otros procesos académicos

5



Deportes

Fútbol: **23**

Taekwondo: **6**

Básquet: **3**

Boxeo: **2**

Arte

Expresión / Grafiti: **15**

Rescate: **9**

Break dance: **17**

Murales: **35**

Salud

El **100%** de los participantes de la Aldea Infantil SOS de Tres Ríos recibió atención médica a través de la Caja Costarricense de Seguro Social.

Reintegro familiar

Se trabajó en el análisis de casos con Oficina Local del PANI y se acordó empezar con las valoraciones correspondientes para reactivar los reintegros con familia extensa o recursos comunales.

Actividades relevantes y logros

- Dos participantes fueron fichados para realizar pruebas con un equipo juvenil de fútbol.
- Dos participantes ingresaron a la liga de Básquet y asisten a partidos de alto rendimiento.
- Se consolida de forma exitosa el proyecto arcoíris, un espacio de estimulación a la expresión figurativa y pensamiento crítico de los participantes.
- Se realizó primer festival artístico SOS del Barrio.



Aldea Infantil SOS Santa Ana

La Aldea Infantil SOS de Santa Ana atiende una población mayoritariamente preadolescente y adolescente, por lo que su atención se enfoca en gran medida en el fortalecimiento de capacidades para construir un proyecto de vida, con miras a la autosuficiencia.

Cantidad de participantes

86

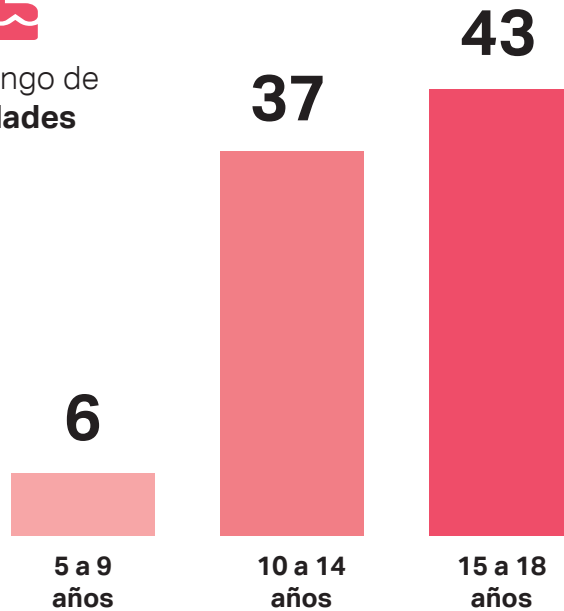
Distribución por sexo

43
mujeres

43
hombres



Rango de edades



Total de casas activas

9 casas internas y 2 casas externas con un ratio de **8 participantes** por cada casa.

Procesos educativos



Educación formal

31
primaria

49
secundaria



Graduaciones

10
sexto grado

8
noveno

3
undécimo

Otros procesos académicos

5

En la Aldea Infantil SOS de Santa Ana se logró, con fondos extraordinarios, la contratación por un período de seis meses de tutores de matemáticas e inglés.



Deportes

Fútbol: **32**

Taekwondo: **13**

Arte

Escultura: **17**

Dibujo: **4**

Caricatura: **5**

Danza: **6**

Ballet: **4**

Belly Dance: **2**

Banda: **1**

Salud

Durante el año 2022 el **100%** de la población de este programa recibió atención médica a través de la CCSS y 26 participantes fueron atendidos en diferentes especialidades médicas a través de servicios de salud privados.

Además, **49 niñas, niños y adolescentes** recibieron atención psicoterapéutica.

Reintegro familiar

Durante el año 2022 se trabajó en conjunto con las Oficinas Locales para la valoración de familia extensa y hermanos mayores de edad, exparticipantes de Aldeas Infantiles SOS y se lograron reintegros familiares.

1  con **familia extensa**

1  con **familia de origen**

2  con **red fraterna**

Actividades relevantes y logros

- Exposición de arte la Escuela Municipal de Artes Integradas (EMAI).
- Ingreso de un participante al equipo de fútbol de la Liga a nivel Cantonal.
- El Comité Mapache (grupo de ecología) plantó 72 árboles en la Finca El Jicaro en Sarapiquí y recibieron capacitación en clasificación correcta de desechos sólidos.
- Reacondicionamiento de la cancha multiusos gracias a un proyecto conjunto con Scotiabank
- Charla virtual con el exastronauta costarricense Franklin Chang Díaz. Por medio de la plataforma Zoom, los participantes tuvieron la oportunidad de conversar con el reconocido ingeniero y hacerle preguntas sobre su carrera y logros.



SOS Joven

La Aldea Infantil SOS de Santa Ana atiende una población mayoritariamente preadolescente y adolescente, por lo que su atención se enfoca en gran medida en el fortalecimiento de capacidades para construir un proyecto de vida, con miras a la autosuficiencia.

Cantidad de
participantes

40

Distribución por sexo

 **20**
mujeres

 **20**
hombres



Edades

De 13 a 18 años.



Total de casas activas

8 con un ratio de **5 participantes** por cada una. Cuatro casas para participantes hombre y cuatro casas para participantes mujeres.



Procesos educativos



Educación formal

40

participantes en el sistema de educación formal

Otros procesos académicos

10

adolescentes realizaron procesos de formación técnica.



Deportes

Fútbol: **15**

Baloncesto: **10**

Arte

Dibujo: **6**

Pintura: **6**

Baile: **8**

Salud

El **100%** de la población de este programa se encuentra inscrito en la CCSS y atendida según las necesidades.

Proceso de autosuficiencia:
En el 2022 **11 participantes** del programa SOS Joven iniciaron su proceso de autosuficiencia, que consiste en procesos de sensibilización y capacitación en aras de prepararles para el el egreso del programa y el inicio de su vida de forma más independiente una vez cumplida la mayoría de edad.

Reintegro familiar

El **50%** de las y los participantes sostuvieron el vínculo con sus familias y mantuvieron comunicación y realizaron al menos tres visitas presenciales con su red de apoyo, esto con el objetivo de lograr en un futuro el reintegro con sus parientes.

En varios de los casos, las para que los participantes puedan visitar a sus familias se deben hacer giras a zonas alejadas como San Vito de Coto Brus (zona sur) o Quepos en el Pacífico Central.

Actividades relevantes

- Se brindó apoyo post egreso a 8 participantes mediante la aplicación de fondos internos de la organización, mismos que responden a un proyecto en particular de apoyo la situación COVID de los años anteriores.
- Como parte de las actividades recreativas, los participantes realizaron diferentes paseos durante el año, en vacaciones de medio año, Día de la Niñez y Navidad.



Programa especializado juventudes

En el año 2021 el Patronato Nacional de la Infancia le confió a Aldeas Infantiles SOS el Programa Especializado SOS, para dar atención a 20 adolescentes hombres. Y tras un año de gestión, en el 2022, se inician también labores del Programa Especializado SOS para la atención de 20 adolescentes mujeres.

Estos programas trabajan bajo la modalidad de pequeños hogares funcionales, en los que se atienden a 40 personas adolescentes con complejidades psicoemocionales. Cada participante recibe atención especializada y con mayor enfoque en las áreas de proyecto de vida y psicosocial, para que puedan lograr un adecuado desarrollo integral.



24

Cantidad de
participantes

40

Distribución por sexo

20
mujeres

20
hombres



Edades

De 13 a 18 años.



Total de casas activas

4 (Dos casas con 8 adolescentes y dos casas con 12 adolescentes cada una).

Procesos educativos



Educación formal

5
primaria

34
secundaria

Otros procesos académicos

23
jóvenes realizaron procesos de formación técnica.



Graduaciones

3
sexto grado

2
noveno

1
ingreso a la universidad



Deportes

Entrenamiento en centro de acondicionamiento físico: **9**

Natación: **3**

Taekwondo: **3**

Muay Thai: **5**

Crossfit: **16**

Arte

Baile: **7**

Teatro: **5**

Dibujo: **7**

Salud

Se garantizaron procesos sostenidos de terapia psicológica, interna y externa, a los y las 40 participantes del programa.

Se realizaron valoraciones continuas en psiquiatría, así como revaloración y ajuste de esquemas medicamentosos de mejor calidad.

El **100%** de la población de este programa se encuentra inscrito en la CCSS y atendida según las necesidades. Además recibieron valoraciones odontológicas, oftalmológicas y en nutrición.

Proceso de autosuficiencia

Siete participantes de los Programas Especializados SOS iniciaron su etapa de autosuficiencia a través del cual recibieron apoyo y acompañamiento para su egreso del sistema nacional de protección. Desde el programa se les apoya en la búsqueda de apartamento, compra de comida, procesos con el IMAS y entidades bancarias, acompañamiento en la movilización y en la mayoría de los casos apoyo emocional en el post-egreso.

Actividades relevantes

- Minicampeonato de fútbol en una cancha sintética, entre participantes de PESOS mujeres y PESOS hombres, junto con la participación de equipo técnico y personal de cuidado.
- Gira de voluntariado de limpieza en el Río Turrialba, donde los participantes retiraron desechos sólidos del río y conocieron sobre la incidencia que tiene la contaminación en ríos y espacios verdes.
- Fiesta para celebrar los 15 años a tres participantes mujeres que llegaron a esta edad durante el 2022.



YouthCan!

Es un programa formativo que desde el año 2013 brinda capacitaciones, en materia de empleabilidad, proyecto de vida y habilidades blandas, a jóvenes de entre 15 y 24 años que viven en situación de vulnerabilidad, provenientes del Gran Área Metropolitana y la provincia de Limón.

A través de mentorías, seguimiento psicosocial personalizado y con el apoyo de aliados empresariales, sociedad civil y el Estado, YouthCan! busca ayudar a las personas jóvenes a potenciar las aptitudes y competencias necesarias para alcanzar un empleo pleno y productivo.

Es así como desde el programa, se realizan distintas acciones como:

- Brindar un seguimiento para el desarrollo individual de las personas participantes.
- Apertura de espacios de oportunidad en empresas e instituciones a fin de beneficiar a la población joven del país.
- Desarrollar capacidades con aliados empresariales para una mejor gestión de las acciones de responsabilidad social empresarial.

Con el fin de dar respuesta a una necesidad de oferta formativa, el programa YouthCan! consta de tres módulos de capacitación que permiten a las personas jóvenes participantes un aprendizaje hacia su inserción laboral:

Módulo
CRECER

Módulo
CONOCER

Módulo
CREER



Cantidad de
participantes

418

Distribución por sexo

 **235**
mujeres

 **181**
hombres

260



15 a 18
años

100



19 a 21
años

47



22 a 24
años



Rango de
edades

11



+25
años

Escolaridad

El 30% de los participantes tienen secundaria completa

Empleabilidad

Durante el 2022 55 personas jóvenes lograron conseguir un empleo con apoyo del programa YouthCan!

Actividades relevantes

- Foro entre nosotras, un encuentro en el que jóvenes de entre 15 y 24 años de edad compartieron y escucharon las experiencias y consejos de cinco mujeres exitosas en diferentes entornos laborales y profesionales.
- Gran Día de Mc Donald's, una actividad a través de la cual la empresa Arcos Dorados promueve la venta de Big Mac en un día específico del año y destina el 50% del monto recaudado a la labor del programa YouthCan!
- Graduación de participantes que completaron los tres módulos del programa

Empresas aliadas durante el 2022

Arcelor Mittal
Arcos Dorados
AstraZeneca
BAC Credomatic
Davivienda
DHL
Drake Food Services
Hotel Costa Rica Marriott
INA CENETUR
Metrocom
Pollo Granjero
UIA
VMWare





Logros conjuntos



Salud mental y salud física

- **189 personas menores de edad** reciben atención terapéutica individual.
- **184 personas menores de edad** participan en terapias grupales.
- **63 niñas, niños y adolescentes** reciben atención semanal a sus necesidades especiales de intervención integral urgente a su salud mental.
- **88** recibieron apoyo con atención clínica en psiquiatría.
- **71 niñas, niños y adolescentes** reciben acceso a servicios especializados de salud física o tratamientos médicos de manera frecuente.



Desarrollo vincular

- **161 niñas, niños y adolescentes** logran fortalecer sus vínculos mediante encuentros con su familia de origen, familia extensa o afectiva una o dos veces al mes.



Desarrollo educativo

- **148 niñas y niños** se mantienen cursando educación formal en primaria.
- **182 adolescentes** se mantienen cursando educación formal en secundaria.
- **4 adolescentes** se mantienen cursando educación universitaria.
- **74 niñas, niños y adolescentes** se mantienen cursando Educación No formal, incluyendo tecnicificaciones.
- **255 niñas, niños y adolescentes** reciben tutorías complementarias personalizadas, individuales o grupales, para reforzamiento educativo.



Nuestras actividades

Comité Mapache sembró 72 árboles

El pasado 26 de noviembre el Comité Ecológico Mapache, de la Aldea Infantil SOS de Santa Ana realizó su primer servicio comunitario, el cual consistió en la reforestación de la finca El Jicaro, en Sarapiquí. Esta actividad se llevó a cabo gracias a la alianza con el Programa "Enverdesiendo" de la Mucap y contó con la participación de 25 niñas, niños y adolescentes de la Aldea de Santa Ana, quienes sembraron 72 árboles que servirán de cerca natural.

Durante la actividad las y los participantes compartieron también recibieron una charla sobre clasificación de desechos sólidos y además disfrutaron de una obra de teatro.

Expoarte Creadores de Sueños

Del 14 al 27 de noviembre, en la Casa de la Cultura de Tres Ríos se llevó a cabo una exposición en la que se exhibieron alrededor de 40 pinturas elaboradas por participantes de la Aldea Infantil SOS de Tres Ríos, quienes reciben clases de pintura y se han desenvuelto muy bien en esta disciplina.

Las y los participantes, en compañía de formadores, asistieron a la inauguración de la exposición, actividad en la que recibieron reconocimientos y disfrutaron de una presentación artística.

Esta exposición sirvió además como un acercamiento de los participantes con el mundo del emprendimiento, debido a que las pinturas exhibidas fueron puestas a la venta.

SOS del Barrio

Por segundo año consecutivo, en el mes de octubre la Aldea Infantil SOS fue escenario del festival SOS del Barrio, una actividad que se desarrolla durante todo un día, dentro del programa, y a través de la cual se busca acercar a las y los participantes a diferentes corrientes artísticas, como el muralismo y baile urbano.

El Festival contó con la participación de diferentes artistas que compartieron su arte con las NNA, quienes se apuntaron a colaborar con la pintura de diferentes murales en las casas de la Aldea, así como a aprender coreografías y compartir momentos de música.

Esta actividad también sirvió para la integración entre los programas, debido a que varios participantes de la Aldea de Tres Ríos viajaron hasta Limón para disfrutar de este festival.





SOS historias

Un testimonio de vida en Aldeas Infantiles SOS

“Desde que tengo memoria ya vivía en Aldeas Infantiles SOS”, con esta frase José Pablo inicia su historia de vida. Hoy ya es un joven de 19 años de edad, que se encuentra cursando dos carreras universitarias, pero hay una etapa de su vida que recuerda con mucho cariño...



Desde que era un bebé ingresó a la Aldea Infantil SOS de Santa Ana, donde según nos cuenta, tiene recuerdos muy bonitos y aun mantiene relacionamiento afectivo con algunas de las personas que conoció a lo largo de su estancia en este programa.

“Para mí Aldeas Infantiles SOS es como una familia”, nos contó en una conversación reciente en la que además aseguró que en este programa le enseñaron a ser disciplinado y a plantearse metas para su futuro.

José Pablo nos contó que le gustaba mucho estudiar y que cuando no lo estaba haciendo lo que más le gustaba hacer era pasar por sus amigos y amigas para irse a la cancha a jugar o practicar algún deporte.

“El apoyo de Aldeas Infantiles SOS fue muy importante para ayudarme a alcanzar mis metas”, nos dijo José Pablo y también aprovechó la oportunidad para contarnos que actualmente se encuentra en la universidad estudiando las carreras de Enseñanza de la Matemática e Ingeniería en Sistemas.

José Pablo es uno de los cientos de casos de jóvenes que egresan del programa de cuidado alternativo de Aldeas Infantiles SOS por mayoría de edad y que logran desarrollar su proyecto de vida y trabajar para alcanzar cada una de sus metas.



El arte como herramienta para la conexión y manejo de emociones

Esta es la historia de un tío, entonces en las fotos usar en grande una de él y otras que complementen las actividades que hace.

Ronald París es uno de los formadores de la Aldea Infantil SOS de Tres Ríos, quien además de encargarse del cuidado diario de los participantes, desde hace poco más de un año ha venido realizando clases de arteterapia con los niños y adolescentes que viven en casa 9, un espacio en el que conviven participantes hombres.

Él es artista plástico y desde hace años ha trabajado como profesor de arte y ahora que se desempeña como tío (cuidador directo), quiso compartir sus conocimientos con quienes están bajo su cuidado.

Relata que como encargado de cuidado desempeña labores diarias como cocinar, llevarlos y buscarlos a la escuela, encargarse de la casa y en medio estas actividades diarias, siempre busca espacios para poder impartir las clases en las que se enfoca principalmente en dibujo, pintura con la técnica de acrílico sobre lienzo y escultura.

“Las clases de pintura me han ayudado mucho a crear vínculo con ellos (los participantes) porque a través del arte logramos que expresen sus emociones, se recreen y conecten entre ellos y conmigo”.

El tío Ronald fue pieza fundamental en la Expoarte Creadores de Sueños, debido a que en busca de un espacio para mostrar el trabajo de sus alumnos, hizo el contacto inicial con la dirección de la Casa de la Cultura para la realización de la actividad.

Intervención de la cancha

En el 2022 se acondicionó e inauguró la cancha multiusos de la Aldea y, bajo la sugerencia de la Federación Juvenil de Baloncesto, fue intervenida artísticamente con un diseño realizado por el tío Ronald. El proceso de diseño y pintura de la estructura se llevó a cabo en un mes y medio y se desarrolló entre unas 15 personas, una gran parte de ellas participantes de la Aldea Infantil SOS de Tres Ríos.

Según el tío, esta es la primera cancha en Costa Rica que es intervenida artísticamente.







Nuestros donantes



Amigos SOS

Un Amigo SOS es una persona que apoya a las niñas, niños y adolescentes participantes en Aldeas Infantiles SOS a través de una donación fija mensual. Nuestros Amigos SOS reciben periódicamente información sobre el impacto que tiene su donativo en la vida de las y los participantes, además son tomados en cuenta para involucrarse en voluntariados o actividades deportivas y artísticas en los programas.

CARACTERÍSTICA DE LA DONACIÓN

- Es mensual
- Se realiza por medio de un cargo automático a una tarjeta de crédito o débito
- Es deducible de impuestos (se puede reportar como gasto deducible del impuesto sobre la renta)
- Es voluntario, por el tiempo y monto que la persona lo decida

BENEFICIOS DE SER AMIGO SOS

Al convertirte en Amigo SOS, obténés

- Gratificación emocional por apoyar la niñez y adolescencia.
- Descuentos y promociones en empresas y actividades
- Invitaciones a eventos o actividades en los programas
- Oportunidad de realizar labores de voluntariado
- Comunicaciones periódicas del impacto de sus donativos
- Participación en webinars o talleres

Cómo convertirte en Amigo SOS

- Acercándote a nuestro personal en espacios públicos, centros comerciales, eventos y empresas para llenar el formulario de donación en físico.
- Por medio de una llamada con nuestros agentes de telemarketing.
- Visitando nuestra página web www.aldeasinfantiles.or.cr y llenando el formulario en línea.





Si querés convertirte en **Amigo SOS**

El tratamiento de los datos de nuestros Amigos SOS es de carácter personal y están bajo el amparo de la Ley Número 8968 de Protección de la Persona, frente al tratamiento de sus datos personales publicada en la gaceta número 170 de 05 de septiembre de 2011.



Ser amigo SOS es



Esperanza...

La experiencia es difícil de explicar en palabras porque va más allá del entendimiento humano, es algo que me llena a nivel emocional, me da mucha satisfacción y me parece muy importante, es una forma de retribuir a la sociedad mucho de lo que mi país me ha brindado.

Danny Villanueva Godínez, 4 años siendo Amigo SOS



Amor y solidaridad

Para mí es importante ser Amiga SOS porque puedo ayudar y devolver todo lo que Dios y mi patria me han dado. Me siento muy motivada y el haber hecho un voluntariado en la Aldea de Tres Ríos me permitió ver físicamente en lo que estoy colaborando y me demostró que puedo hacer mucho más.

Aida Fernández Merino, 3 años siendo Amiga SOS



Dar una oportunidad para el futuro

Hellen Ureña Arce, 5 años siendo Amiga SOS



Retribuir

Daniela Trigueros, 6 años siendo Amiga SOS y exparticipante de Aldeas Infantiles SOS



Gratificante

Para mí es gratificante en el sentido que con dinero podemos colaborar de alguna manera, aunque sé que las necesidades son mayores y siempre se necesita de más apoyo.

Jeffrey Chavarría, x años siendo Amigo SOS





Apoyar

Me siento muy bien. Me gusta apoyar porque me gustan muchos los niños y quiero aportar a su felicidad.

Erick Artola Flores, x años siendo Amigo SOS

Actividades con amigos SOS

Durante el 2022 los Amigos SOS fueron invitados a participar en diferentes actividades para conocer los programas, interactuar con los participantes y hacer voluntariado.



Focus group

En el mes de mayo se realizó en la Aldea Infantil SOS de Santa Ana un Focus Group al que asistieron 8 Amigos SOS. En esta actividad conocimos la experiencia como donantes de los asistentes, escuchamos sus opiniones, sugerencias y además pudieron hacer un recorrido por la aldea.



Voluntariado

En el mes de septiembre 11 Amigos SOS realizaron voluntariado de embellecimiento en la Aldea Infantil SOS de Tres Ríos, momento en el que también pudieron interactuar con los participantes que se unieron a la jornada.



Show de talento

En diciembre 5 Amigos SOS participaron como jurado en un show de talento que los participantes realizaron en la Aldea Infantil SOS de Tres Ríos.



Embajadas de la niñez

Embajadas de la Niñez es una plataforma empresarial diseñada para las micro, pequeñas, medianas y grandes empresas, la cual permite que, en el marco de la responsabilidad social, se generen alianzas que aporten valor a la infancia y juventud que está bajo nuestro cuidado.

Tipos de ayudas

- Por medio de Campañas Match que generan acciones a través de la donación.
- Marketing o producto con causa: Se da cuando las empresas destinan un porcentaje de las ventas de un producto o servicio a patrocinar alguno de los proyectos o programas de la organización.

Beneficios para las embajadas

- Exposición en redes sociales como marca socialmente responsable
- Alinearse y contribuir con los objetivos mundiales de Desarrollo Sostenible
- Actividades de networking entre las diferentes embajadas de la niñez
- Talleres para colaboradores y visitas BTL
- Recibo de donación deducible del impuesto de la renta ante el Ministerio de Hacienda



Sí querés que tu empresa se convierta en una Embajada de la Niñez, escaneá el siguiente código QR



O si querés más información podés comunicarte por:

 8809-7575

 2103-1950



La voz de una embajada

Sazú nació como un proyecto de familia y como tal teníamos que ver reflejado la parte social y qué mejor forma que apoyar a una Institución como las Aldeas SOS Infantiles. Para Sazú la educación es el eje principal de toda sociedad y dar un granito de arena para que niños y jóvenes puedan recibir una adecuada formación, que se les pueda brindar oportunidades de crecimiento y sobre todo de la mano de expertos que más allá de un trabajo es una pasión. Así que estamos muy orgullosos de ser una Embajada de la Niñez y seguiremos apoyando, porque esto es parte de lo que toda empresa, ya sea micro, pequeña o grande debe hacer.

Total de Pymes

157

Total de Grandes Empresas

26

Voluntariados de Embajadas

A lo largo del año, las y los trabajadores de varias embajadas realizaron diferentes voluntariados en las Aldeas Infantiles, los cuales consistieron en actividades de embellecimiento, como pintar paredes, limpiar, cortar el zacate; así como en actividades recreativas y donación de regalos.



Padrinazgo **internacional**

Son padrinos y madras que residen fuera de Costa Rica, los cuales apadrinan a distancia a algún participante de Aldeas Infantiles SOS, brindándoles aportes mensuales y/o extraordinarios, destinados a la manutención de la persona menor de edad.

Una parte del aporte que realizan estos padrinos se destina a un fondo de ahorro que reciben las y los participantes una vez egresados de la organización, por su mayoría de edad o reintegro familiar. Este fondo representa un apoyo en el proceso de independencia.



Alemania



Canadá



Finlandia



Francia



Luxemburgo



Noruega



Austria



Holanda



Groenlandia



Suecia



Reino Unido



Italia



Embajadores SOS

Son personas influyentes que se comprometen con la labor de Aldeas Infantiles SOS a beneficio de la niñez y adolescencia. A través de sus diferentes canales de comunicación informan a su público o seguidores sobre las diferentes campañas, así como sobre el trabajo que se realiza en Costa Rica.



Patricia
Figueroa



Edgar
Silva



Chef
Selenia



Kurt
Dyer



Lucía
Frei



Choché
Romano



Jose
Cañas

Actividades con embajadores

Durante el 2022 se realizaron dos puertas abiertas para que los embajadores de marca conocieran de primera mano la labor y la cotidianidad en los programas de cuidado alternativo. Las visitas se realizaron en las Aldeas Infantiles SOS de Tres Ríos y Santa Ana, las y los asistentes recibieron información sobre el impacto de la organización y además realizaron un recorrido por las instalaciones y pudieron conocer una de las casas de cada programa.



Nuestras acciones

Encuentro Nacional de Salvaguarda Infantil

Durante tres días, colaboradores y colaboradoras de Aldeas Infantiles SOS en Costa Rica se reunieron para debatir y crear una hoja de ruta que permita la implementación de estrategias para prevenir riesgos y garantizar la salvaguarda de las personas menores de edad que están bajo el cuidado de la organización.

Los asistentes a la actividad crearon un compromiso final de acciones preventivas para empezar a ejecutar durante el segundo semestre del 2022 y todo el 2023, con el objetivo de enfocarse en la mitigación de los riesgos dentro de los programas de cuidado alternativo.



PaSOS de Ayuda

En el mes de noviembre del 2022 se llevó a cabo la primera edición de la carrera y convivio familiar PaSOS de ayuda, un evento que se realizó en el Parque del Este y que contó con la asistencia de más de 130 personas, muchas de ellas acompañados de sus perritos.

La actividad tuvo una duración de 5 horas y los asistentes pudieron disfrutar de carreras en diferentes categorías, clase de zumba, mercadito de embajadas, inflables para las niñas y niños, exhibición de hula hula, premios y mucho más.



Gran Día 2022

A través del Gran Día de Mc Donald's, la empresa Arcos Dorados vuelve a ser el principal aliado del programa YouthCan! porque gracias a la venta del Big Mac, el programa de empleabilidad logra sostener más del 80% de su operación e impactar a más jóvenes en condición de vulnerabilidad para que reciban formación y capacitación en diversas áreas laborales, para la construcción de su proyecto de vida.

Por tercer año consecutivo el Gran Día de McDonald's sobrepasó el récord de venta de su icónica hamburguesa Big Mac.

Meta de venta
64.500 (Big Mac)

Venta final
82.856 (Big Mac)

Total recaudado
¢205.970.973,45

Monto destinado a YouthCan!
¢102.985.486,00



Cena Solidaria

En el mes de diciembre se llevó a cabo la primera Cena Solidaria de Aldeas Infantiles SOS, actividad que se realizó en el Crowne Plaza San José Corobicí y que contó con la asistencia de más de 50 personas.

Este espacio fue diseñado como una noche de relacionamiento entre representantes de empresas y organizaciones, acompañado de la buena música del artista nacional Jose Cañas así como de una exhibición de arte del pintor Franklin Mata, quién donó una de sus pinturas para subastar durante la noche.



Nuestra rendición de cuentas

Principales fuentes de ingreso

Gobierno **64%**
Recaudación local **13%**
Donantes Internacionales **9%**

Otras fuentes de ingreso

Subsidios Internacionales y proyectos **10%**
Membresía **2%**
Donaciones en especie **1%**
Otros ingresos **1%**

 **TOTAL DE INGRESOS:**
3.666.876.163

¡Somos una organización confiable!

TOTAL DE INVERSIÓN
3.643.295.218

Distribución del presupuesto:



Acogimiento familiar
79%



Oficina Nacional
12%



Recaudación de fondos
6%

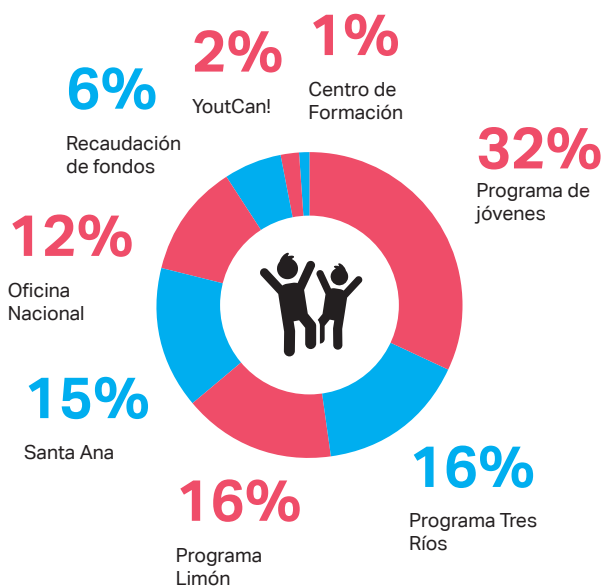


Habilidades para jóvenes
2%



Centro de formación
1%

INVERSIÓN DE LOS RECURSOS





Auditoría

En el 2022 la auditoría externa a nivel financiero fue realizado por la empresa AGN Audit, Tax & Consulting.

En su labor, la firma aplicó políticas y procedimientos de control de calidad de acuerdo con la normativa de la Ley de Regulación del Contador Público y las Normas Internacionales de Auditoría. El proceso fue totalmente evaluado y revisado de manera periódica por un encargado en control de calidad, por el Colegio de Contadores Públicos de Costa Rica y por Nexia International.

Todas las acciones realizadas por Aldeas Infantiles SOS Costa Rica son completamente reguladas por distintas instituciones del Estado y normativas internacionales, las cuales permiten asegurar que los recursos que se confían a la organización se utilicen de manera exclusiva para los fines a los cuales fueron destinados.





Junta directiva

50

Presidente

Giovanni Gracias Pacheco

Vicepresidenta

Denia Cubero Mora

Secretario

Mario Alberto Jiménez Núñez

Tesorero

Freddy Hernández Alfaro

Vocal uno

Andrés Valverde Rojas

Vocal dos

Eduardo Brenes Torres

Vocal tres

Bernal Hernández Barquero

Fiscal

Alexander Uhrig Martínez

Fiscal suplente

Jose Carlos Salazar Quesada



Consejo editorial

Directora Nacional de Aldeas Infantiles SOS en Costa Rica
Shirley Solano Torres

Área de Comunicación
Wilmer Saborío Amores
Eliannys Padra Correa

Ilustración y diseño
Fernando Otárola



**ALDEAS
INFANTILES SOS**

Teléfono

(+506) 2283-9794

Ubicación

400 metros al norte del Parque Sabanilla,
11502 San José, Costa Rica

Correo electrónico

amigos@aldeasinfantiles.or.cr

Síguenos

 @aldeassoscostarica

 Aldeasinfantilescr

 AldeasSOSCR

 Aldeas Infantiles SOS Costa Rica

www.aldeasinfantiles.or.cr